

Exclusief South Luangwa - Land van Leeuw en Luipaard (11 dagen, 10 nachten)



Men kan lang discussiëren over welk natuurreservaat in Afrika nu het beste is. In ieder geval staat South Luangwa hoog op deze lijst. De densiteit van wild is er fenomenaal hoog, die van toeristen bijzonder laag. Zowel leeuwen als luipaarden zijn er alomtegenwoordig en ook wilde honden worden er vaak gespot. De gidsen zijn er hoog opgeleid en mogen er ook safari's na zonsondergang begeleiden. Met kampen gelocaliseerd langs rivieren en waterplassen, ben je steeds door dieren omgeven in deze echte wildernis. Een exclusieve ervaring die je nooit zal vergeten.

Ingrid Vekemans, uw reisbegeleidster en professioneel natuurfotografe, reist al meer dan 30 jaar jaarlijks naar Afrika en heeft er haar hart verloren. Ze voelt er zich thuis en haar kennis en passie zal ze op enthousiaste wijze met de groep delen.

Deze reis vindt plaats in het hoogseizoen om een reden. Het hoogseizoen is het droge seizoen in Zambia. Dit zorgt ervoor dat het wild zich meer geconcentreerd bevindt in gebieden waar water beschikbaar is èn dat de vegetatie minder dicht begroeid is. Daarom zullen we veel meer wild kunnen spotten dan in het laagseizoen.

De reis is uitsluitend gericht op mensen die van natuur en wildlife houden en deze graag fotograferen (uiteraard zijn niet-fotograferende partners ook welkom!). Anders dan bij normale groepsreizen wordt hier speciaal naar fotokansen gezocht en wordt er uitgebreid tijd gemaakt voor foto's maken indien de situatie fotografisch gezien interessant is. De groep is klein, wat een persoonlijke aanpak en vooral ook voldoende ruimte voor het fotomateriaal in het voertuig mogelijk maakt. We maken immers gebruik van open 4x4 voertuigen elk geschikt voor 7 passagiers maar zullen slechts 3 passagiers per voertuig indelen. Er wordt gebruik gemaakt van twee voertuigen en Ingrid zal haar tijd gelijkmatig over beide voertuigen verdelen.

Behalve samen fotograferen met onmiddellijke hulp en tips, zijn er na de lunch ook feedbacksessies waarin een selectie van foto's van elke deelnemer kan worden besproken.

Een typische dagindeling is dat we 's ochtends vroeg vertrekken om optimaal gebruik te kunnen maken van het eerste, zachte ochtendlicht. Dit levert vaak de meest memorabele foto's op. Op dit moment kan ook de meeste activiteit bij de dieren waargenomen worden. Meestal is er 's ochtends heel vroeg een klein ontbijt voorzien en nemen we ook een snack en warme drank mee waar we onderweg op een mooi plekje van kunnen genieten. In de late ochtend en vroege namiddag is het het warmst, dus dan kan je in het kamp relaxen en/of je foto's bekijken en selecteren voor de bespreking. In de late namiddag gaan we weer op pad om tot het laatste licht foto's te maken. We blijven na zonsondergang nog even rondrijden om ook de nachtelijke activiteiten van de dieren te kunnen observeren en fotograferen. (Noot: uiteraard is het niet verplicht om aan alle safari's deel te nemen – er zijn vaak goede fotokansen in het kamp zelf). Daarna is er tijd om je even op te frissen voor het avondeten, waarna je nog wat kan napraten of de rust van je kamer of tent kunt opzoeken. Morgen is er immers ongetwijfeld weer een boeiende dag!

DEZE SAFARI WORDT UITGEVOERD IN SAMENWERKING MET



WAARIN VERSCHILT DEZE SAFARI MET DE ANDERE DOOR INGRID BEGELEIDE SAFARI'S?

- De reis is niet gespreid over enkele reservaten, maar vindt volledig plaats in South Luangwa. Hoewel er nooit een garantie kan zijn om **wilde honden** te zien (ze leggen dagelijks en op onvoorspelbare wijze lange afstanden af), wordt zo de kans op een ontmoeting met deze fascinerende dieren gemaximaliseerd.
- Accommodatie is in 3 **top-luxekampen** op **verschillende locaties midden in het park**, gelegen aan de Luangwa rivier of een waterbron. De kampen zijn dus zowel plekken om heerlijk te ontspannen als plaatsen waar je je fotosafari gewoon kunt verderzetten. Omdat we diep in het park logeren, zullen we weinig andere toeristen waarnemen.
- De gidsen van de bezochte kampen hebben toestemming om ook na zonsondergang in South Luangwa rond te rijden. Zo kunnen we de namiddagsafari afronden met een **avondsafari** waarbij we de nachtelijke activiteiten van verschillende dieren zullen kunnen waarnemen en vastleggen.
- We maken ook gebruik van enkele **schuilhutten**.
- Met 5 deelnemers is onze groep heel klein. Dit zorgt voor een **extra persoonlijke begeleiding en veel plaats en flexibiliteit in de voertuigen**.
- De voertuigen die we gebruiken zijn **2 open voertuigen** met 3 verschillende niveaus. Het innemen van een laag standpunt is mogelijk.
- De safari begint en eindigt met een nacht in Lilongwe (Malawi). Dit laat toe om South Luangwa na een niet al te lange rit met de auto te kunnen bereiken. Zo vermijden we het nemen van een binnenvlucht met zijn moeilijke restricties op het vlak van bagage en handbagage.

Dag 1

Onze reis start in Lilongwe (Malawi). In de loop van de dag komen de deelnemers aan in de internationale luchthaven waar ze worden opgepikt en naar de lodge worden gebracht. Afhankelijk van het uur van aankomst, kan er genoten worden van de prachtige tuin van deze kleinschalige lodge met zijn verkwikkende zwembad, is er in de late namiddag al een eerste briefing en/of ontmoeten we elkaar bij het avondmaal.



Dag 2

Na een vroeg ontbijt vertrekken we met een privé-voertuig naar Zambia. We steken de grens over en bereiken ons kamp in South Luangwa rond lunchtijd. We kunnen even genieten van deze exclusieve omgeving alvorens we op onze eerste safari vertrekken.



©RobinPopeSafaris

Ons kleinschalige kamp is gelegen in een meander van de Luangwarivier waar luipaarden vaak langs de oever lopen. Accommodatie is in ruime chalets die overdag vooraan volledig open zijn en een privé zicht op de rivier geven. De badkamer voorziet onder andere een dubbele wastafel, toilet en een openluchtdouche.



In het kamp is er ook een groene lagune, waar olifanten en andere dieren hun dorst komen lessen. Zowel het zwembad als het restaurant liggen vlak naast deze lagune, wat voor onvergetelijke ervaringen zorgt.



©RobinPopeSafaris

Dag 3-4

Verdere exploratie van het gebied waar we verblijven. We zullen zeker op zoek gaan naar luipaarden en hopen dat we ook een ontmoeting met de fascinerende wilde honden mogen hebben. Er zijn in South Luangwa verschillende troepen wilde honden aanwezig, maar zij verplaatsen zich dagelijks snel en willekeurig over heel grote afstanden. Om hen te zien, zullen we dus een portie geluk moeten hebben.

South Luangwa telt verder grote aantallen leeuwen en hyena's, dus een ontmoeting met deze roofdieren is zeer waarschijnlijk. Verder zijn er verschillende soorten antilopen, waarbij puku's en impala's vaak elkaars gezelschap opzoeken. Kuddes buffels en olifanten kunnen ook ons pad kruisen, net als de Thornicroft giraf, een girafsoort die enkel in de Luangwawallei voorkomt. Ook Cookson's gnoe en Crawshay's zebra zijn endemisch in dit gebied. Bosbok, eland, waterbok en kudu komen hier ook voor, net als de zeldzame roanantilope. Nijlpaarden bevolken de rivier en de waterpoelen en zullen zich na zonsondergang zeker laten horen.



Bovendien komen er in South Luangwa meer dan 400 verschillende vogelsoorten voor. Van de dwergbijeneter tot de zadelbekooievaar: klein en groot zijn aanwezig.

Dag 5

Na onze ochtendsafari vertrekken we naar het volgende kamp, dat veel noordelijker aan de Luangwarivier is gelegen. Hier zullen we lunchen en even van onze nieuwe omgeving genieten alvorens we op onze eerste safari in dit nieuwe gebied vertrekken.



©RobinPopeSafaris

Onze nieuwe thuis is een luxetentenkamp genesteld onder mahoniebomen op de oever van de Luangwarivier. Zowel het slaapgedeelte als de openluchtbadkamer hebben uitzicht op de rivier en zijn bewoners en bezoekers. Elke tent is gericht op privacy en heeft een eigen veranda, maar ook het centrale gedeelte van het kamp heeft verschillende zitgedeeltes waar men zich kan ontspannen of kan postvatten met de camera.



©RobinPopeSafaris

Dag 6

Verdere exploratie van het gebied rond onze tweede locatie. Gelegen in de Nsefu sector van South Luangwa, bevindt het kamp zich in exclusief wildgebied. Verder op zoek naar wilde honden, grijpen we alle fotokansen die zich inmiddels aanbieden. Ook hier zijn ontmoetingen met leeuw en luipaard niet ongewoon en zullen we lagunes en waterplassen waar zoogdieren en vogels zich ophouden, bezoeken.



Dag 7

Na de ochtendsafari vertrekken we naar ons laatste kamp in South Luangwa, waar we op tijd voor de lunch zullen aankomen.



Dit kamp is een heel klein, authentiek en ecologisch bush camp. Het is diep in het reservaat gelegen, aan een waterplas die een grote verscheidenheid aan zoogdieren en vogels aantrekt. Het kamp heeft een kijkhut vlak naast het water waar je letterlijk soms slechts een meter van een olifant verwijderd kunt zijn.

De accommodatie (zowel het slaapgedeelte als de zeer ruime openluchtbadkamer) is opgebouwd uit natuurlijke materialen. Er is een goed uitgedokterd evenwicht tussen terug-naar-de-natuur eenvoud en essentieel comfort.



Dag 8-9

Onze dagen hier zijn een variatie van ochtend- en avondsafari's en fotograferen vanuit kijkhutten.

Zo is er niet alleen de kijkhut van het kamp waar je uren kunt vertoeven, maar we zullen ook fotograferen in de kijkhut voor de zuidelijke karmijnrode bijeneters. Deze laatste is niet gegarandeerd omdat de bijeneters trekvogels zijn en het niet 100% voorspelbaar is wanneer ze in South Luangwa zullen zijn.

De kijkhut voor de zuidelijke karmijnrode bijeneters wordt elk jaar zo opgesteld dat er een optimaal zicht op de nestende kolonie wordt verkregen. Vaak is dit in een boot op de Luangwarivier. We brengen hier een ochtend door, enkel met onze groep, om deze actieve vogels uitgebreid te kunnen fotograferen.

Afhankelijk van waar de nijlpaarden in de rivier postvatten, zal er ook een kijkhut op de oever van de Luangwarivier geïnstalleerd worden vanwaaruit we ze goed kunnen vastleggen vanuit een laag standpunt.

Uiteraard is er steeds de optie om een groepsactiviteit over te slaan en extra gebruik te maken van de kijkhut van het kamp.



Dag 10

Helaas zit ons avontuur in South Luangwa erop. Na een vroege ochtendsafari en een verkwikkende brunch vertrekken we weer naar Lilongwe. Hier komen we in de vroege avond aan. We verblijven in dezelfde lodge als bij aanvang van de reis.

Dag 11

De trip eindigt na het ontbijt, met dien verstande dat de deelnemers naar de luchthaven worden gebracht volgens het schema van hun terugvlucht.

OPGELET: een wijziging in bovenstaand reisschema is steeds mogelijk, indien de omstandigheden daartoe aangewezen zijn.

Niet-exhaustieve lijst van zoogdieren in South Luangwa:

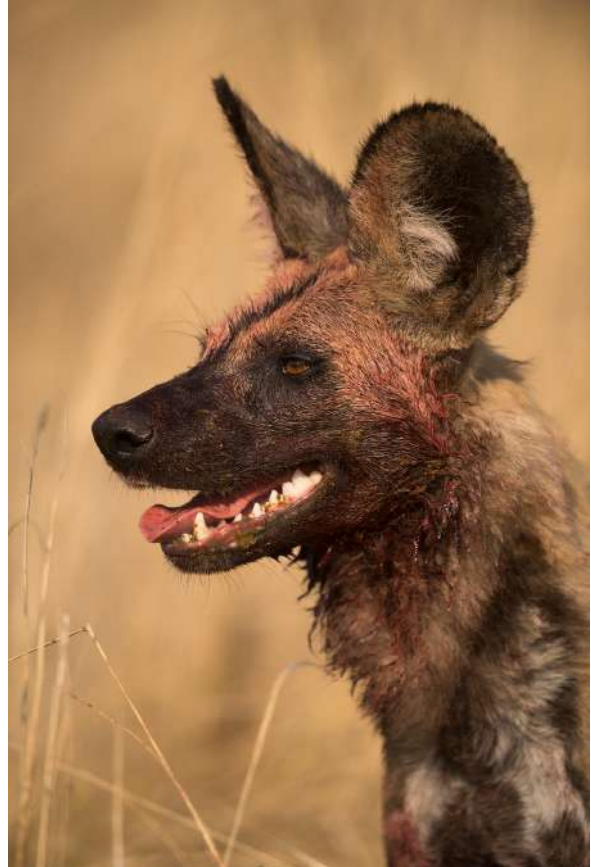
Bosbok, Eland, Rietbok, Cookson's Gnoe, Lichtenstein's Hartebeest, Impala, Grote Koedoe, Gewone Waterbok, Roanantilope, Puku, Kaapse Buffel, Afrikaanse Olifant, Thornicroft Giraf, Nijlpaard, Knobbelswijn, Crawshay's Zebra, Afrikaanse Wilde Hond, Tijgergenet, Gevlekte Hyena, Luipaard, Leeuw, Zeboramangoeste, Groene Meerkat, Gelebaviaan,...

Er leven meer dan 400 **vogel**soorten in South Luangwa waarvan hier een handvol voorbeelden: Vorkstaartscharrelaar, Afrikaanse nimmerzat, Zadelbekooievaar,

VU: TUI Belgium NV, Luchthaven - Brussel Nationaal 40 P Box 2, 1930 Zaventem. Lic 1051

Afrikaanse gaper, Grote zilverreiger, Lelkievit, Kaggier, Witkopgier, Witruggier, Vechtarend, Afrikaanse zeearend, Bateleur, Hamerkop, Heilige Ibis, Roodsnavelossenpikker, Dwergbijeneter, Zuidelijke karmijnrode bijeneter, Nyasa agapornis, Maraboe, Afrikaanse schaarbek, Verreaux' oehoe, Senegal ijsvogel, Bonte ijsvogel, Malachietijsvogel, Grijskopijsvogel, Reuzenijsvogel, Lelieloper, Angolees blauwfazantje,...

Verder is er natuurlijk een rijke **insecten- en reptielenwereld**, met de Nijlkrokodil als grootste vertegenwoordiger.



PRAKTISCHE ZAKEN

TUI

De safari wordt verzorgd door TUI tours, onderdeel van TUI BELGIUM. De TUI Group is de grootste toerismegroep ter wereld.

U kunt uw reservatie online aanvragen of een volledig vrijblijvende offerte aanvragen bij de hoofdzetel van TUI. Hiervoor gebruikt u de 'PRIJSAANVRAAG' - knop op de safaripagina van de website www.ingridvekemans.com.

De factuur en verkoopvoorwaarden zullen u door TUI worden toegestuurd. De algemene en bijzondere voorwaarden van TUI zijn van toepassing. Alle informatie hierover vindt u hier: <https://www.tui.be/nl/reisvoorwaarden>

Speciale annuleringsvoorwaarden voor deze reis: tot 61 dagen voor vertrek: 50%; van 60 tot 31 dagen voor vertrek: 75%; minder dan 30 dagen voor vertrek: 100%.

De **prijs** van de reis is 10950€ en is gebaseerd op het delen van een tweepersoonskamer. Het supplement voor een eenpersoonskamer bedraagt 1990€. Een voorschot van 500€ zal gevraagd worden bij reservering van de reis, een extra 3000€ zodra het vertrek gegarandeerd is. Prijs onder voorbehoud van verhoging lokale taken, parkinkomgelden, brandstof toeslagen.

Safariperiode: 30 augustus tot 9 september 2028

De prijs is inclusief accommodatie in exclusieve en luxe-lodges en tentenkampen (10 overnachtingen), alle maaltijden en dranken (behalve sterke dranken) behalve in Lilongwe waar geen dranken inbegrepen zijn, laundry service behalve in Lilongwe, safari's (twee per dag op dag 3 t.e.m. dag 9) in twee open 4x4 voertuigen, ervaren chauffeurs/gidsen, entreegelden voor de reservaten, alle transfers, begeleiding en advies over de dieren en het fotograferen ervan, foto-analyses en een ervaren en gepassioneerde reisleidster!

De prijs is exclusief de internationale vlucht en bijhorende taken, paspoortkosten, reisverzekering, dranken op dag 1 en dag 10, sterke dranken, fooien, persoonlijke uitgaven.

Aantal deelnemers: 5 personen (minimum en maximum)

Minimumleeftijd voor de deelnemers: 16

Zodra het aantal deelnemers bereikt is, zal u door TUI gecontacteerd worden. TUI zal u op dat moment vluchtprijsindicaties geven voor de **internationale vluchten**. Het staat u vrij om deze via TUI te boeken of zelf voor uw internationale vlucht te zorgen. De internationale vluchten kunnen ten vroegste vanaf 1 september 2027 worden geboekt.

Verzekering:

Elke deelnemer wordt sterk aangeraden een annulerings- en uitgebreide reisbijstandsverzekering af te sluiten.

Overmacht:

De fotosafari's worden in de regel begeleid door Ingrid Vekemans. Enkel indien Ingrid Vekemans door overmacht verhinderd zou zijn, zal worden gezocht naar een alternatieve - gelijkwaardige vervanger met het oog op een goede uitvoering van het reiscontract.

Bagagerestrictie:

Om zeker te zijn dat we voldoende bewegingsruimte hebben in de voertuigen op reisdagen, is er maximum één zachte reistas (dimensies maximaal h 40cm x d 40cm x l 80cm) per persoon toegestaan bovenop de fototas. Alleen indien iedereen zich hieraan houdt, wordt de reis voor allen comfortabel. Het maximale toegelaten gewicht van uw bagage hangt af van de luchtvaartmaatschappij waar u uw vlucht bij boekt.

Vereisten voor de deelnemers:

Zowel beginnende als gevorderde fotografen (en hun partners) zijn welkom. Om het maximum uit de fotokansen te halen, is het echter aan te raden dat de basis van de fotografie (betreffende ISO/sluitertijd/diafragma, en lichtmeting) gekend is, zoals je zou kunnen aanleren in een basisworkshop digitale fotografie. De reis is fysiek niet zo zwaar omdat er steeds vanuit een voertuig of schuilhut wordt gefotografeerd. Wel moet men 's ochtends vroeg uit de veren. De **temperaturen** kunnen er in het heetst van de dag oplopen tot meer dan 30°C. Een hoofddekseel en goede huidbescherming tegen de zon is noodzakelijk in de open safarivoertuigen. Deelnemers dienen in goede gezondheid te zijn.

Deelnemers staan zelf in voor eventuele benodigde **vaccinaties en medicatie**. Voor meer informatie, check <https://www.wanda.be/nl> of www.ggdreisvaccinaties.nl. De informatie op deze website dient door de reiziger geëvalueerd te worden in samenspraak met een bevoegde arts. De deelnemers dienen te zorgen voor **een geldige internationale reispas (nog tenminste 6 maanden na terugkeer geldig)**. **Op het moment van publicatie van dit document is er voor Malawi en voor Zambia geen visum meer nodig**. Voor een laatste update: zie <https://diplomatie.belgium.be>.

Tenslotte is respect voor natuur en dier een must!

De deelnemers moeten zich ervan bewust zijn dat Afrika enig geduld en relativiseringsvermogen vraagt: wegen kunnen hobbelig zijn en de dingen werken niet altijd even efficiënt zoals ze dat thuis doen. Het levensritme ligt er lager, wat ons uiteindelijk allemaal ten goede zou moeten komen...

